

ASLI ŞEN

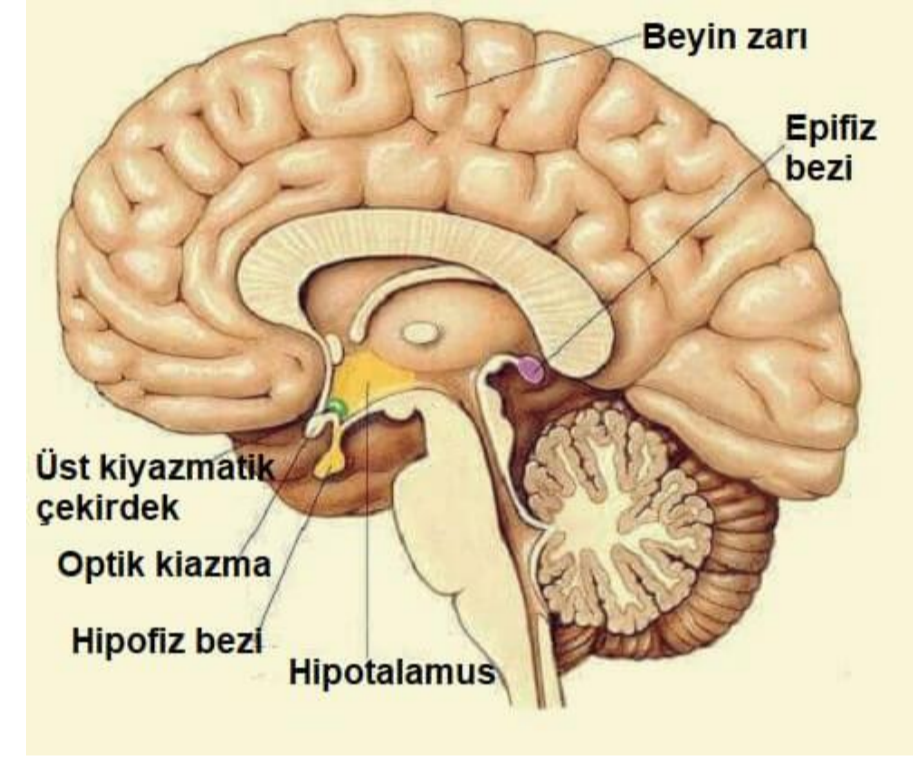
Epifiz Bezi Nedir?

Epifiz bezi, arka beynin üstünde ve arkasında yer alan küçük bir yapıdır. Epifiz bezi uzun zamandır bilim insanları tarafından fonksiyonel önemi olmayan körelmiş organ ve yaşla birlikte dejenere olduğu kabul ediliyordu. Ancak dini metinlerde hem doğu hem de batı felsefelerinde Tanrı organı, Epifiz Gözü, Üçüncü Göz, Şiva'nın Gözü, Dangma'nın Gözü vb. olarak kabul edilmiştir. Epifiz bezi "Üçüncü Göz" olarak adlandırılması oldukça ironiktir, çünkü sanki bez gerçek bir göz gibi lens, kornea ve retina gibi yapılar içeriyor gibi.

Ancak 1958'de bilim insanları fonksiyonlarını belirlediler. Epifiz Bezi Nedir?

Fotosensitif hücrelerin varlığı, melatonin sentezi, tüm büyük endokrin bezler üzerinde düzenleyici kontrol, uyku/uyanıklık düzenlerinin modülasyonu, mevsimsel işlevler ve sirkadiyen ritim vb. gibi özellikler, gelişimsel, histolojik, biyokimyasal ve işlevsel yönlerinde birçok araştırmaya neden olmuştur.[1]

Epifiz bezi, uyku-uyanıklık döngüsünü sağlamaya yardım eden melatonin hormonunu salgılamakla görevlidir. Temel işlevi bu döngüyü oluşturan sirkadiyen ritmi düzenleyen epifiz bezi, melatonin hormonu salgılayarak kişinin hem rahat uykuya dalmasını kolaylaştırır hem de daha kaliteli bir uyku geçirmesini sağlar. Epifiz bezi, uyku üzerindeki etkisinin yanı sıra kadınlık hormonu seviyelerinin düzenlenmesine yardımcı olmasıyla birlikte kalp-damar sağlığına ve ruh haline de katkıda bulunduğu ifade edilir.[2]



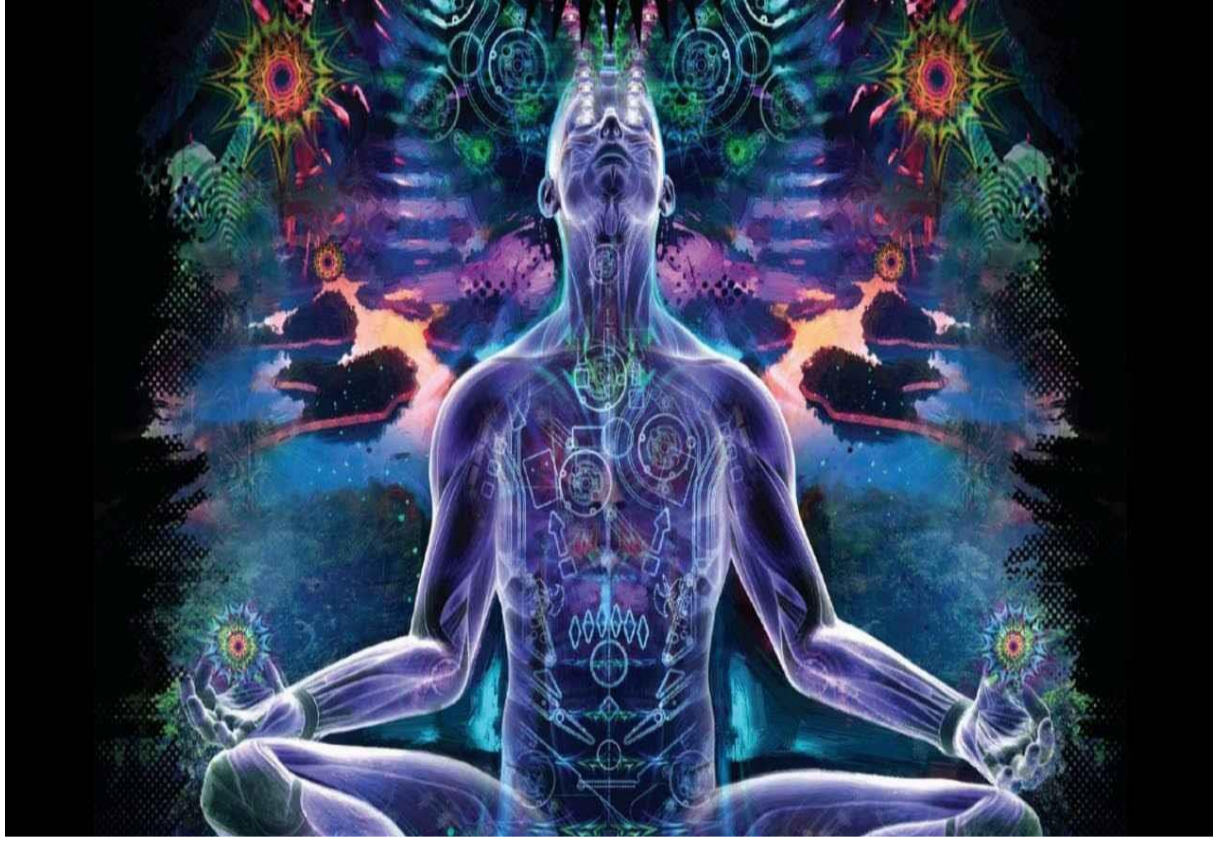
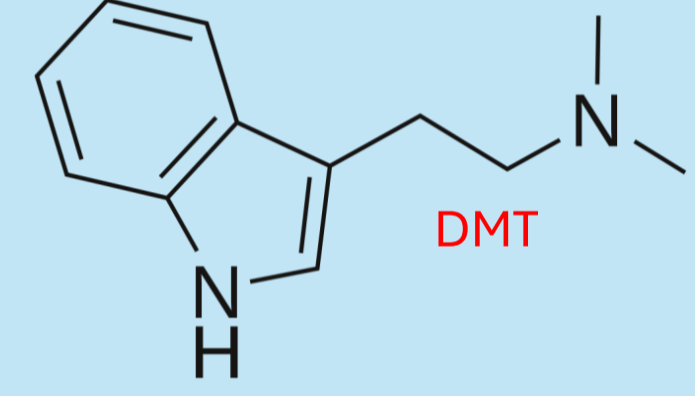
DMT Hormunu Nedir?

Batı kültürü açısından, DMT ilk olarak 1931'de Kanadalı kimyager Richard Manske tarafından sentezlendi ancak o zamanlar insan farmakolojik etkileri açısından değerlendirilmemişti. 1946'da mikrobiyolog Oswaldo Gonçalves de Lima, DMT'nin bitkilerde doğal olarak bulunduğunu keşfetti. DMT'nin halüsinojenik özellikleri, 1956 yılında öncü bir Macar kimyager ve psikiyatrist olan Stephen Szara'nın, Mimosa hostilis bitkisinden DMT'yi izole etmesi ve bu özütü kas içinden kendisine uygulamasına kadar keşfedilmemişti.

DMT, beyin dolaylarındaki epifiz bezi tarafından uyku sırasında salgılanan triptofan kaynaklı bir çeşit halüsinojendir. Salgılanması rüyaların görüldüğü evreye denk gelir ve etkilerinin arasında zaman algısında değişim vardır.

Beyin, uyku dışında sadece doğum ve ölüm sırasında DMT salgılar.[3]

Memelilerde endojen olarak tanımlanan bir psikedelik bileşik olan N,N-dimetiltriptamin (DMT), aromatik-L-aminosait dekarboksilazı (AADC) ve indol etilamin-N-metiltransferaz (INMT) tarafından biosentezlenir [4].



Ayahuasca: Ruhların Sarmaşığı

Algı ve durum değişikliğine neden olan halüsinojenik bileşikler içeren psikoaktif bitkilerin binlerce yıldır yerli halklar tarafından ritüellerde kullanıldığı bilinmektedir. Bu bağlamda psikoaktif bir içecek olan ayahuasca eski zamanlardan beri Amazon ormanlarında yaşayan çok sayıda yerli kabilenin dinî, tıbbî, sosyal ve sanatsal yaşamlarında önemli bir yere sahiptir. Ayahuasca Amazon Ormanı'na özgü Banisteriopsis caapi ve Psychotria viridis isimli iki bitkinin karıştırılıp kaynatılmasıyla elde edilen bir özür. Bu iki bitkinin aktif kimyasal bileşenleri arasında harmalin, harmalinin, tetrahydroharmalin ve dimetiltriptamin (DMT) bulunur. Her iki bitki de tek başına alındığında gözle görülür bir etki oluşturmamaktadır. Ayahuasca'nın başlıca işlevi oluşturduğu bu vizyonlar aracılığıyla diğer âlemlerle teması sağlamaktır. İçecek bu teması mümkün kılan halüsinojenik vizyonları nedeniyle Amazon grupları arasında toplu törenlerde manevî rehberlik, ruhlardan korunma, bilgi edinme ve ayrıca hastalıkları tedavi etme aracı olarak kullanılmaktadır. [5]



Antropologlar ayahuasca kullanımını üç kategoride sınıflandırır:

- Dinî ritüeller, kehanet ve hastalığa yahut başkalarının kötü niyetine karşı önleyici bir vasıta olarak kullanabilmek için büyücülük amacıyla kullanımı
- Hastalığın nedenini belirlemek ve tedavisini sağlamak
- Üyeler ve topluluklar arası sosyal etkileşim, vecd haline ulaşmak, afrodizyak durumları etkileme [5]



N,N -dimetiltriptamin ve epifiz bezi: Gerçeği efsaneden ayırmak Epifiz bezinin, Horus'un gözüyle eşitlendiği Firavun Mısır'ından, çeşitli dini geleneklere kadar, ruhun merkezi, üçüncü göz vb. olarak kabul edilen romantik bir tarihi vardır. Bu kavramların son zamanlardaki enkarnasyonları, N,N -dimetiltriptamin doğumda, rüya görme sırasında ve ölümün eşliğindeyken vücut dışı deneyimler üretmek üzere epifiz bezi tarafından salgılanır. Ancak bilimsel kanıtlar bu fikirlerle tutarlı değildir. Yetişkin epifiz bezinin ağırlığı 0,2 gramdan azdır ve temel işlevi, melatonin reseptörleriyle çok yüksek afinite etkileşimleri yoluyla sirkadiyen ritmi düzenleyen bir hormon olan günde yaklaşık 30 µg melatonin üretmektir. Beyinde çok küçük konsantrasyonlarda N,N -dimetiltriptaminin tespit edildiği açıktır, ancak bunlar psikoaktif etkiler yaratmak için yeterli değildir. Stresin ve ölüme yakın olmanın, N,N - dimetiltriptaminin aracılığına başvurmadan nasıl farklı bilinç durumları üretebildiğini açıklamak için alternatif açıklamalar sunulmaktadır. [6]

Kaynakça

- [1] Sahai, A., & Sahai, R. K. (2013). Pineal gland: A structural and functional enigma. *Journal of the Anatomical Society of India*, 62(2), 170-177. doi:10.1016/j.jasi.2014.01.001
- [2] <https://www.memorial.com.tr/saglik-rehberi/epifiz-bezi>
- [3] Barker, S. A. (2018). N, N-Dimethyltryptamine (DMT), an Endogenous Hallucinogen: Past, Present, and Future Research to Determine Its Role and Function. *Frontiers in Neuroscience*, 12. doi:10.3389/fnins.2018.00536
- [4] Dean, J. G., Liu, T., Huff, S., Sheter, B., Barker, S. A., Strassman, R. J., ... Borjigin, J. (2019). Biosynthesis and Extracellular Concentrations of N,N-dimethyltryptamine (DMT) in Mammalian Brain. *Scientific Reports*, 9(1). doi:10.1038/s41598-019-45812-w
- [5] <https://dergipark.org.tr/tr/download/article-file/2001904>
- [6] Nichols, D. E. (2017). N,N-dimethyltryptamine and the pineal gland: Separating fact from myth. *Journal of Psychopharmacology*, 32(1), 30-36. doi:10.1177/0269881117736919